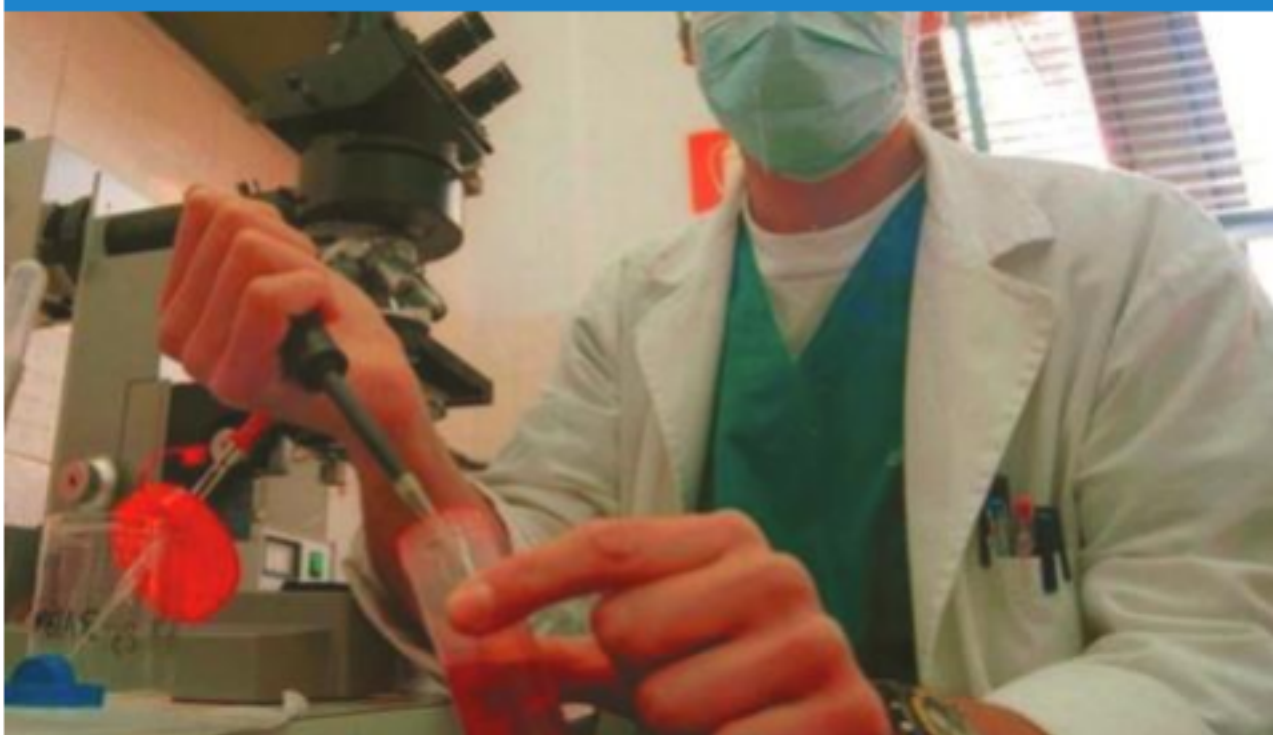


# La scheda

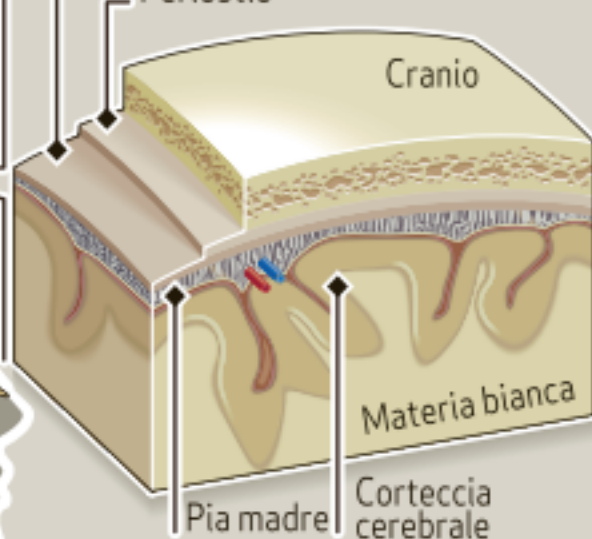


**Meningite:** Infiammazione delle membrane protettive che ricoprono il cervello e il midollo spinale, le meningi

Tessuto cerebrale



Meningi  
Periostio

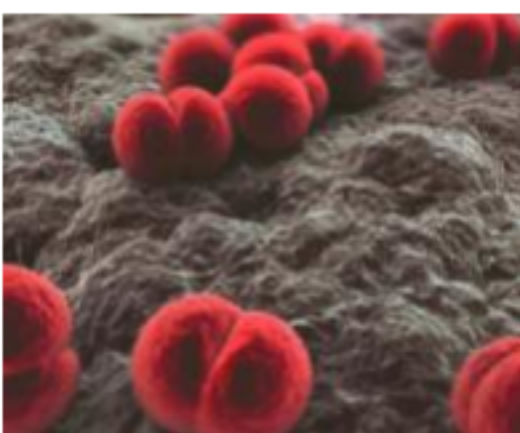


**Contagio:** La malattia viene contratta inspirando il microbo

**Segni identificativi:** Irrigidimento del collo, senso di confusione e convulsioni

**La diagnosi:** È necessario prelevare del liquido all'interno delle meningi e cercare la presenza dei batteri

**Sintomi:** Forte mal di testa, nausea, vertigini e febbre. Appaiono tra i 7 e i 42 giorni dopo l'iniezione. La malattia non trattata può causare danni neurologici e può portare alla morte



Possono causare la meningite batteri come il **meningococco** (di vari ceppi, come il tipo B e il tipo C, molto aggressivo oppure altri tipi come A, Y, W135), lo **pneumococco** (l'agente della polmonite invasiva), l'emofilo influenzale, ma anche il bacillo della tubercolosi, così come stafilococchi, streptococchi e batteri coliformi (batteri comuni, ma con aggressività variabile, spesso secondo le condizioni di salute della persona colpita), che però non danno origine alla malattia nella sua forma invasiva.

## FASCE A RISCHIO

I bambini piccoli e gli adolescenti, ma anche i giovani adulti, sono a rischio più elevato di contrarre la malattia. Per quanto riguarda il sierogruppo B, la maggior parte dei casi si concentra fra i bambini più piccoli, al di sotto dell'anno di età. La vaccinazione contro il meningococco C, o meglio il vaccino tetravalente, è certamente consigliabile per gli adolescenti.

